



ประชุมประจำเดือน มีนาคม ๒๕๖๓

วันที่ ๒๘ มีนาคม ๒๕๖๓

หน่วยสำรวจอุทกวิทยาเคลื่อนที่ จังหวัด น่าน

ศูนย์อุทกวิทยาชลประทานภาคเหนือตอนบน

สำนักบริหารจัดการน้ำและอุทกวิทยา

กรมชลประทาน



# อัตรากำลังของหน่วยสำรวจเคลื่อนที่ จังหวัดน่าน

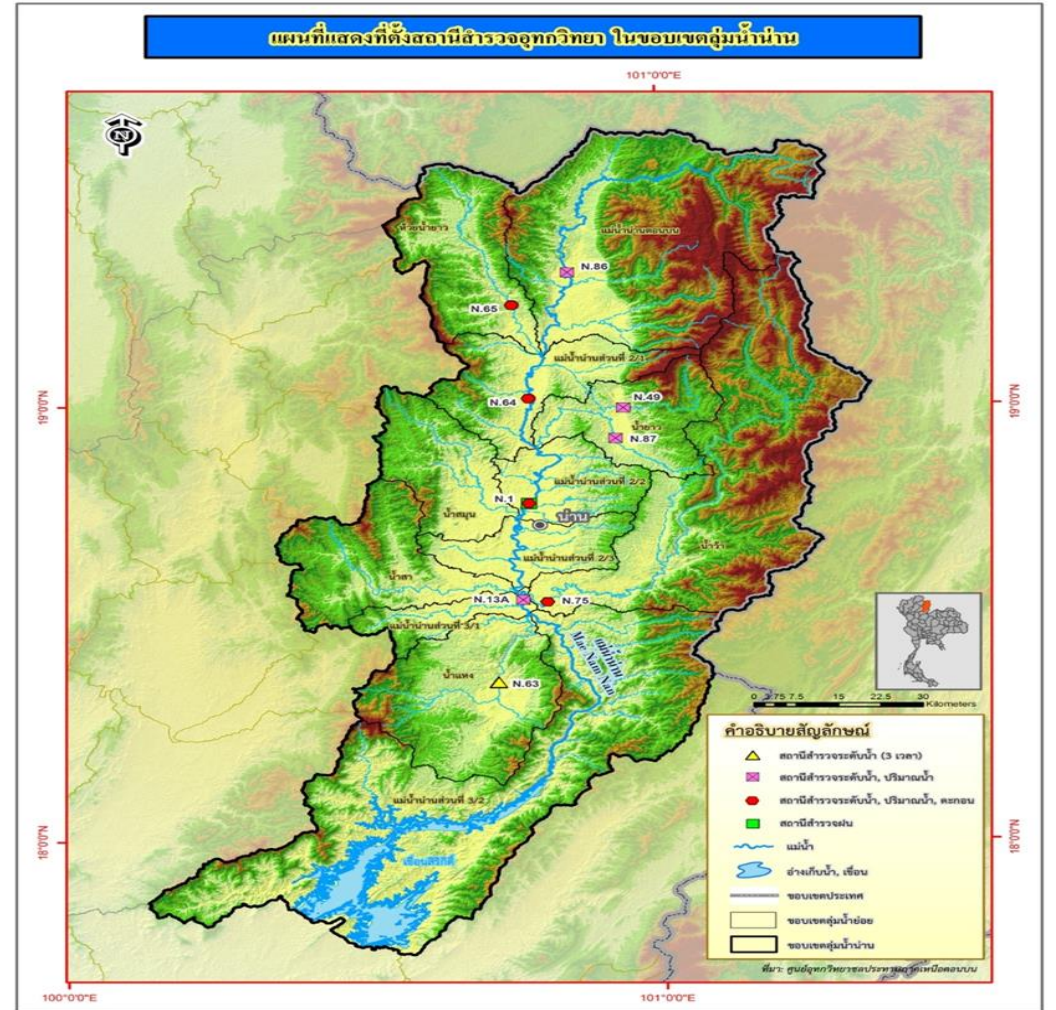




# ข้อมูลลุ่มน้ำน่าน จังหวัดน่าน และ สถานีที่รับผิดชอบ

## ลุ่มน้ำน่าน

แม่น้ำน่าน มีต้นกำเนิดมาจากเทือกเขาหลวงพระบาง ซึ่งเป็นเส้นแบ่งเขตแดนไทย-ลาว ตั้งอยู่ทางภาคเหนือของประเทศไทย มีพื้นที่ลุ่มน้ำรวมทั้งสิ้น 34,682.04 ตร.กม. พื้นที่ครอบคลุม 11 จังหวัด มีความสูงอยู่ที่ระดับ 220 ม.รทก. จากนั้นไหลผ่านที่ราบระหว่างหุบเขาในเขตอำเภอเมือง และอำเภอเวียงสา จังหวัดน่าน หุบเขาทางด้านตะวันตกและตะวันออกทั้งสองด้านนี้เป็นต้นกำเนิดของลำน้ำสาขาหลายสาย ที่ราบบริเวณนี้จะมีระดับความสูงประมาณ 180-220 ม.รทก. จากนั้นแม่น้ำน่านจะไหลผ่านหุบเขาสูงสู้อ่างเก็บน้ำสิริกิติ์ พื้นที่ตอนล่างของลุ่มน้ำน่านจะเป็นที่ราบสองฝั่งแม่น้ำ ซึ่งจัดได้ว่าเป็นทุ่งราบผืนใหญ่ที่สำคัญที่สุดของประเทศไทย จากจังหวัดพิษณุโลก แม่น้ำน่านจะไหลเคียงคู่กับแม่น้ำยมลงมาจนบรรจบกันที่อำเภอชุมแสง จังหวัดนครสวรรค์ จากนั้นจะไหลผ่านบึงบอระเพ็ดทางฝั่งซ้าย ก่อนจะบรรจบกับแม่น้ำปิง ที่อำเภอเมือง จังหวัดนครสวรรค์ ซึ่งเป็นจุดเริ่มต้นของแม่น้ำเจ้าพระยา





## ➤ สถานีสำรวจปริมาณน้ำฝน 1 สถานี

1. สถานี 28331 ชลประทานน่าน ต.ไชยสถาน อ.เมือง จ.น่าน

## ➤ สถานีสำรวจระดับน้ำ 10 สถานี

1. สถานี N.1 แม่น้ำน่าน ต.ในเวียง อ.เมือง จ.น่าน
2. สถานี N.13A แม่น้ำน่าน บ.ไผ่งาม อ.เวียงสา จ.น่าน
3. สถานี N.49 น้ำยาว ต.อวน อ.ปัว จ.น่าน
4. สถานี N.63 น้ำแห้ง บ้านหัวเมือง อ.น่าน้อย จ.น่าน
5. สถานี N.64 แม่น้ำน่าน บ้านผาขาว อ.เมือง จ.น่าน
6. สถานี N.65 ห้วยน้ำยาว บ้านปางสา อ.ท่าวังผา จ.น่าน
7. สถานี N.75 น้ำว่า บ้านท่าลี่ อ.เมือง จ.น่าน
8. สถานี N.86 แม่น้ำน่าน บ้านส้อ อ.เชียงกลาง จ.น่าน
9. สถานี N.87 น้ำ.มวบ บ้านภูแยง อ.สันติสุข จ.น่าน
10. สถานี N.88 น้ำสา บ้านกลาง อ.เวียงสา จ.น่าน



## สถานีสำรวจปริมาณน้ำ

1. สถานี N.1 แม่น้ำน่าน ต.ในเวียง อ.เมือง จ.น่าน
2. สถานี N.13A แม่น้ำน่าน บ.ไผ่งาม อ.เวียงสา จ.น่าน
3. สถานี N.49 น้ำยาว ต.อวน อ.ปัว จ.น่าน
4. สถานี N.63 น้ำแห้ง บ้านหัวเมือง อ.น่าน้อย จ.น่าน
5. สถานี N.64 แม่น้ำน่าน บ้านผาขวาง อ.เมือง จ.น่าน
6. สถานี N.65 ห้วยน้ำยาว บ้านปางสา อ.ท่าวังผา จ.น่าน
7. สถานี N.75 น้ำว้า บ้านท่าลี่ อ.เมือง จ.น่าน
8. สถานี N.86 แม่น้ำน่าน บ้านส้อ อ.เขียงกลาง จ.น่าน
9. สถานี N.87 น้ำ.มวบ บ้านภูแยง อ.สันติสุข จ.น่าน
10. สถานี N.88 น้ำสา บ้านกลาง อ.เวียงสา จ.น่าน

## ➤ สถานีสำรวจตะกอนแขวนลอย 4 สถานี

1. สถานี N.1 แม่น้ำน่าน ต.ในเวียง อ.เมือง จ.น่าน
2. สถานี N.64 แม่น้ำน่าน บ้านผาขวาง อ.ท่าวังผา จ.น่าน
3. สถานี N.65 ห้วยน้ำยาว บ้านผาขวาง อ.เมือง จ.น่าน
4. สถานี N.75 น้ำว้า บ้านท่าลี่ อ.เวียงสา จ.น่าน

สถานี N.1 แม่น้ำน่าน ต.โนนเวียง อ.เมือง จ.น่าน





# สถานี N.1 แม่น้ำน่าน ต.โนนเวียง อ.เมือง จ.น่าน

## ตารางสรุปการปฏิบัติงาน หน่วยสำรวจอุทกวิทยา จ.น่าน ประจำเดือน มีนาคม 2567

สถานี	รายละเอียดงานปฏิบัติ	ความพร้อม	หมายเหตุ
N.1	ป้ายสถานี	ใหม่	
	ตัดหญ้าแนวสำรวจ	ปฏิบัติแล้ว	
	สำรวจปริมาณน้ำ จำนวน 2 ครั้ง	ครบ	
	สำรวจตะกอนแขวนลอย จำนวน 2 ครั้ง	ครบ	
	ตั้งเครื่องวัดปริมาณน้ำแบบอัตโนมัติ ทุกครั้งที่ออกสำรวจ	ปฏิบัติแล้ว	

สถานี N.13A แม่น้ำน่าน ต.บ้าน อ.เวียงสา จ.น่าน







## สถานี N.13A แม่น้ำน่าน ต.ลำต้น อ.เวียงสา จ.น่าน

### ตารางสรุปการปฏิบัติงาน หน่วยสำรวจอุทกวิทยา จ.น่าน ประจำเดือน มีนาคม 2567

สถานี	รายละเอียดงานปฏิบัติ	ความพร้อม	หมายเหตุ
N.13A	ป้ายสถานี	ใหม่	
	ตัดหญ้าแนวสำรวจ	ปฏิบัติแล้ว	
	สำรวจปริมาณน้ำ จำนวน 2 ครั้ง	ครบ	
	ตั้งเครื่องวัดปริมาณน้ำแบบอัตโนมัติ ทุกครั้งที่ออกสำรวจ	ปฏิบัติแล้ว	

สถานี N.49 น้ำยาว ต.อวน อ.ปัว จ.น่าน





# สถานี N.49 น้ำยาว ต.อวน อ.ปัว จ.น่าน

## ตารางสรุปการปฏิบัติงาน หน่วยสำรวจอุทกวิทยา จ.น่าน ประจำเดือน มีนาคม 2567

สถานี	รายละเอียดงานปฏิบัติ	ความพร้อม	หมายเหตุ
N.49	ป้ายสถานี	ใหม่	
	ตัดหญ้าแนวสำรวจ	ปฏิบัติแล้ว	
	สำรวจปริมาณน้ำ จำนวน 1 ครั้ง	ครบ	
	ตั้งเครื่องวัดปริมาณน้ำแบบอัตโนมัติ ทุกครั้งที่ออกสำรวจ	ปฏิบัติแล้ว	



สถานี N.63 น้ำแห่ง ต.ศรีษะเกษ อ.น่าน้อย จ.น่าน



## สถานี N.63 น้ำแห้ง ต.ศรีษะเกษ อ.นาน้อย จ.น่าน

### ตารางสรุปการปฏิบัติงาน หน่วยสำรวจอุทกวิทยา จ.น่าน ประจำเดือน มีนาคม 2567

สถานี	รายละเอียดงานปฏิบัติ	ความพร้อม	หมายเหตุ
N.63	ป้ายสถานี	ใหม่	
	ตัดหญ้าแนวสำรวจ	ปฏิบัติแล้ว	
	สำรวจปริมาณน้ำ จำนวน 1 ครั้ง	ครบ	



สถานี N.64 แม่น้ำน่าน ต.โนนเวียง อ.เมือง จ.น่าน



## สถานี N.64 แม่น้ำน่าน ต.โนนเวียง อ.เมือง จ.น่าน

### ตารางสรุปการปฏิบัติงาน หน่วยสำรวจอุทกวิทยา จ.น่าน ประจำเดือน มีนาคม 2567

สถานี	รายละเอียดงานปฏิบัติ	ความพร้อม	หมายเหตุ
N.64	ป้ายสถานี	ใหม่	
	ตัดหญ้าแนวสำรวจ	ปฏิบัติแล้ว	
	สำรวจปริมาณน้ำ จำนวน 2 ครั้ง	ครบ	
	สำรวจตะกอนแขวนลอย จำนวน 2 ครั้ง	ครบ	
	ตั้งเครื่องวัดปริมาณน้ำแบบอัตโนมัติ ทุกครั้งที่ออกสำรวจ	ปฏิบัติแล้ว	



สถานี N.65 ห้วยน้ำยาว ต.ผาทอง อ.ท่าวังผา จ.น่าน





## สถานี N.65 ห้วยน้ำยาว ต.ผาทอง อ.ท่าวังผา จ.น่าน

### ตารางสรุปการปฏิบัติงาน หน่วยสำรวจอุทกวิทยา จ.น่าน ประจำเดือน มีนาคม 2567

สถานี	รายละเอียดงานปฏิบัติ	ความพร้อม	หมายเหตุ
N.65	ป้ายสถานี	ใหม่	
	ตัดหญ้าแนวสำรวจ	ปฏิบัติแล้ว	
	สำรวจปริมาณน้ำ จำนวน 1 ครั้ง	ครบ	
	สำรวจตะกอนแขวนลอย จำนวน 1 ครั้ง	ครบ	
	ตั้งเครื่องวัดปริมาณน้ำแบบอัตโนมัติ ทุกครั้งที่ออกสำรวจ	ปฏิบัติแล้ว	



สถานี N.75 น้ำว่า ต.ซึ้ง อ.เวียงสา จ.น่าน



## สถานี N.75 น้ำว่า ต.ซึ้ง อ.เวียงสา จ.น่าน

### ตารางสรุปการปฏิบัติงาน หน่วยสำรวจอุทกวิทยา จ.น่าน ประจำเดือน มีนาคม 2567

สถานี	รายละเอียดงานปฏิบัติ	ความพร้อม	หมายเหตุ
N.75	ป้ายสถานี	ใหม่	
	ตัดหญ้าแนวสำรวจ	ปฏิบัติแล้ว	
	สำรวจปริมาณน้ำ จำนวน 2 ครั้ง	ครบ	
	สำรวจตะกอนแขวนลอย จำนวน 2 ครั้ง	ครบ	
	ตั้งเครื่องวัดปริมาณน้ำแบบอัตโนมัติ ทุกครั้งที่ออกสำรวจ	ปฏิบัติแล้ว	



สถานี N.86 แม่น้ำน่าน ต.เปือ อ.เขียงกลาง จ.น่าน



## สถานี N.86 แม่น้ำน่าน ต.เปือ อ.เขียงกลาง จ.น่าน

### ตารางสรุปการปฏิบัติงาน หน่วยสำรวจอุทกวิทยา จ.น่าน ประจำเดือนมีนาคม 2567

สถานี	รายละเอียดงานปฏิบัติ	ความพร้อม	หมายเหตุ
N.86	ป้ายสถานี	ใหม่	
	ตัดหญ้าแนวสำรวจ	ปฏิบัติแล้ว	
	สำรวจปริมาณน้ำ จำนวน 1 ครั้ง	ครบ	



สถานี N.87 น้ำมวบ ต.คู่งษ์ อ.สันติสุข จ.น่าน



# สถานี N.87 นำมวบ ต.คู่งษ์ อ.สันติสุข จ.น่าน

## ตารางสรุปการปฏิบัติงาน หน่วยสำรวจอุทกวิทยา จ.น่าน ประจำเดือน มีนาคม 2567

สถานี	รายละเอียดงานปฏิบัติ	ความพร้อม	หมายเหตุ
N.87	ป้ายสถานี	ใหม่	
	ตัดหญ้าแนวสำรวจ	ปฏิบัติแล้ว	
	สำรวจปริมาณน้ำ จำนวน 1 ครั้ง	ครบ	



สถานี N.88 น้ำตา ต.แม่ตา อ.เวียงสา จ.น่าน





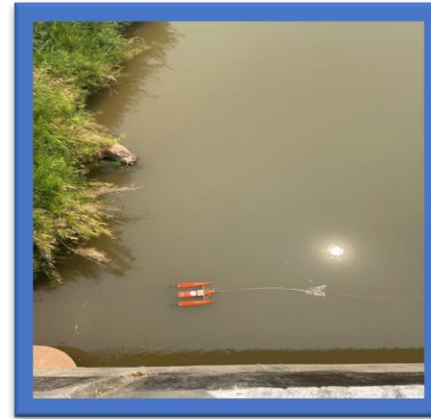
# สถานี N.88 น้ำสา ต.แม่สา อ.เวียงสา จ.น่าน

## ตารางสรุปการปฏิบัติงาน หน่วยสำรวจอุทกวิทยา จ.น่าน ประจำเดือน มีนาคม 2567

สถานี	รายละเอียดงานปฏิบัติ	ความพร้อม	หมายเหตุ
N.88	ป้ายสถานี	ใหม่	
	ตัดหญ้าแนวสำรวจ	ปฏิบัติแล้ว	
	สำรวจปริมาณน้ำ จำนวน 1 ครั้ง	ครบ	



# ภาพรวมของการปฏิบัติงาน ประจำเดือน มีนาคม 2567





# ภาพรวมของการปฏิบัติงาน ประจำเดือน มีนาคม 2567





# รายงานแสดงจุดสำรวจปริมาณน้ำ ปีน้ำ 2566

## ประจำเดือน มีนาคม 2567

### รายงานจุดสำรวจปริมาณน้ำ ประจำหน่วยสำรวจอุทกวิทยาเคลื่อนที่ จังหวัด น่าน

สถานี	เม.ย.	พ.ค.	มิ.ย.	ก.ค.	ส.ค.	ก.ย.	ต.ค.	พ.ย.	ธ.ค.	ม.ค.	ก.พ.	มี.ค.	รวมจุดสำรวจ
N.1	2	3	3	3	5	3	3	3	3	3	3	2	36
N.13A	2	3	3	3	6	3	3	3	3	3	3	2	37
N.49	2	3	3	3	3	3	3	3	3	3	2	1	32
N.63	2	1	2	1	1	1	1	1	1	1	1	1	14
N.64	2	3	3	3	6	3	3	3	3	3	2	2	36
N.65	2	3	3	3	3	3	3	3	3	3	2	1	32
N.75	2	3	4	4	4	3	3	3	3	2	3	1	35
N.86	2	2	2	2	3	2	2	1	1	1	1	1	20
N.87	2**	1*	2**	1	1	1	1	1	1	1	1	1	14
N.88	2	1	2	1	2	1	2	1	1	1	1	1	16
รวมเดือน	20	24	27	24	34	23	24	22	22	21	19	13	
รวมสะสม	20	44	71	95	129	152	176	196	218	239	258	271	

หมายเหตุ \* ฝนตกหนัก ปริมาณน้ำได้เปลี่ยนแปลงไป



# รายงานจุดสำรวจตะกอน ปีหน้า 2566

## ประจำเดือน มีนาคม 2567

### รายงานจุดสำรวจตะกอน ประจำหน่วยสำรวจอุทกวิทยาเคลื่อนที่ จังหวัด น่าน

สถานี	เดือน												รวมจำนวน จุด สำรวจได้
	เม.ย.	พ.ค.	มิ.ย.	ก.ค.	ส.ค.	ก.ย.	ต.ค.	พ.ย.	ธ.ค.	ม.ค.	ก.พ.	มี.ค.	
N.1	2	3	3	3	3	3	3	3	3	3	3	2	31
N.64	2	3	3	3	4	3	3	3	3	3	2	2	31
N.65	2	3	3	3	3	3	3	3	3	3	2	1	29
N.75	2	3	4	3	3	3	3	3	3	2	3	2	31
รวมจุดรายเดือน	8	12	13	12	13	12	12	12	12	11	10	7	
รวมจุดสะสม ทั้งหมด	8	20	33	45	58	70	82	94	106	117	1.27	134	



# รายงานผลการสำรวจระดับน้ำ-ปริมาณน้ำสูงสุด ประจำเดือน มีนาคม 2567

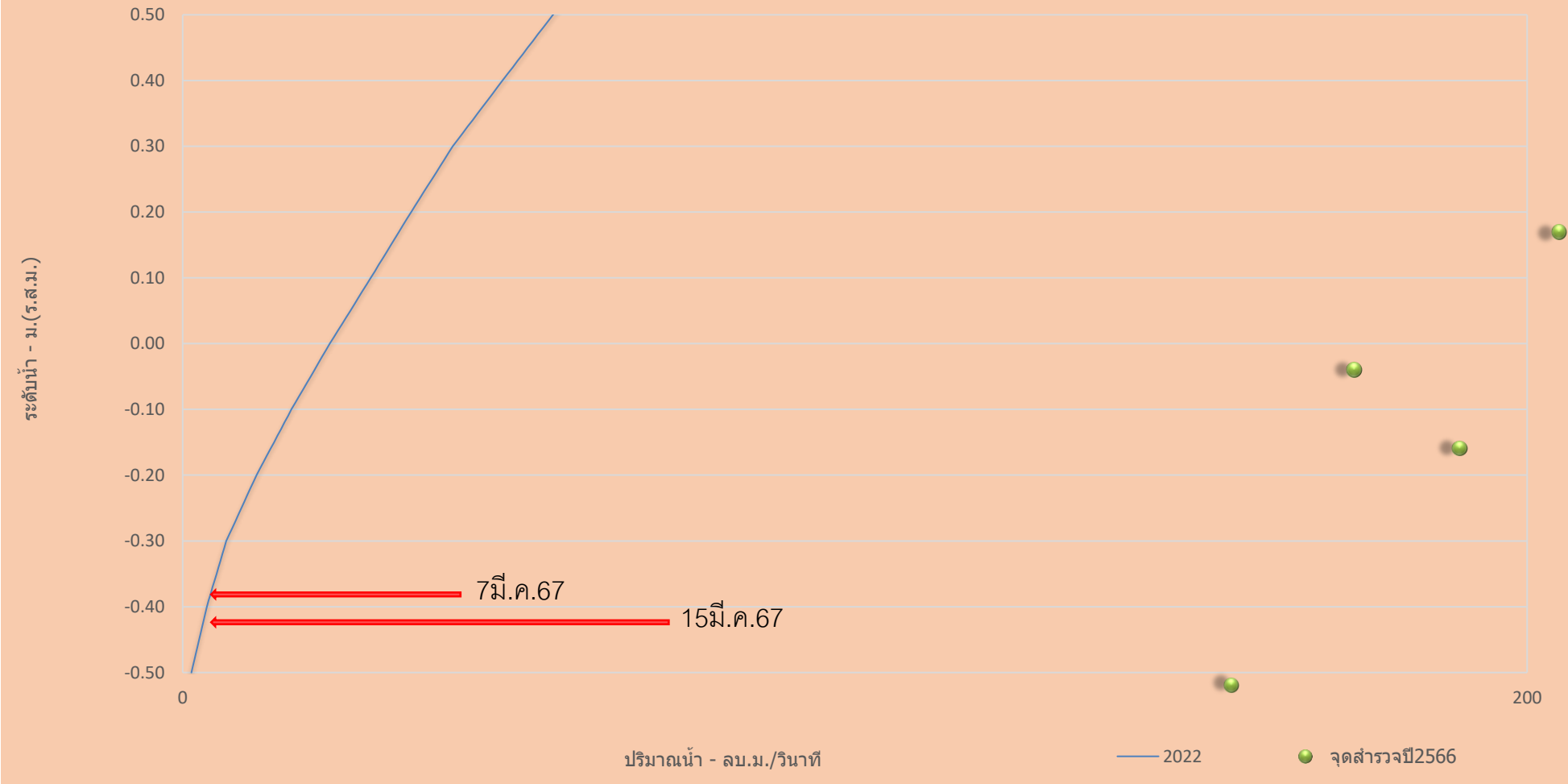
## ตารางผลการสำรวจปริมาณน้ำ ประจำหน่วยสำรวจอุทกวิทยาเคลื่อนที่ จังหวัด น่าน

ลำดับ	สถานี CODE	ชื่อแม่น้ำ	ระดับน้ำสูงสุด		ระดับน้ำที่สำรวจได้		เวลาสำรวจ	ความ กว้าง  (ม.)	เนื้อที่  (ม <sup>2</sup> .)	ความเร็ว  (ม. / วินาที)	ปริมาณน้ำ  (ม <sup>3</sup> . /วินาที)	หมายเหตุ
			ม.(ร.ส.ม.)	วันที่	ม.(ร.ส.ม.)	วันที่						
1	N.1	แม่น้ำน่าน	-0.32	25	-0.37	7	09.14-09.18	61.67	115.02	0.089	4.535	RiverRay
2	N.13A	แม่น้ำน่าน	-0.03	5	-0.17	7	10.49-10.52	89.81	108.72	0.132	14.295	RiverRay
3	N.49	น้ำยาว	1.16	1	1.09	9	11.45-11.55	29.10	4.52	0.15	0.670	current
4	N.63	น้ำแหง	1.55	3	1.23	11	09.55-10.00	14.60	2.28	0.11	0.26	current
5	N.64	แม่น้ำน่าน	0.75	23	0.56	9	09.05-09.15	37.3	9.81	0.53	5.24	current
6	N.65	ห้วยน้ำยาว	0.61	22	0.51	9	09.50-10.00	11.20	3.23	0.33	1.07	current
7	N.75	น้ำว้า	1.24	1	1.20	7	10.06-10.08	37.14	61.88	0.138	8.506	River Ray
8	N.86	แม่น้ำน่าน	0.25	1	0.20	9	10.50-10.55	22.70	5.85	0.27	1.56	current
9	N.87	น้ำมวบ	2.80	7	2.78	9	13.35-13.40	6.90	1.53	0.06	0.10	Current
10	N.88	น้ำสา	0.37	3	0.36	11	09.00-09.05	4.60	0.30	0.30	0.09	current



กรมชลประทาน

### กราฟแสดงความสัมพันธ์ระหว่างระดับน้ำกับปริมาณน้ำ สถานีน้ำแม่่นาน N.1 อ.เมือง จ.น่าน



วันที่	จุดสำรวจ N.1	
	ระดับ	ปริมาณ
7 มี.ค.67	-0.37	4.535
15 มี.ค.67	-0.41	3.62







# รายงานความพร้อมสถานี่อุทกวิทยา

## ประจำเดือน มีนาคม 2567

ตารางตรวจสอบความพร้อมสถานี่อุทกวิทยา  
ประจำหน่วยสำรวจอุทกวิทยาเคลื่อนที่ จังหวัด น่าน

ลำดับ	รายการตรวจสอบ	สถานี่											หมายเหตุ	
		N.1	N.13A	N.63	N.49	N.64	N.65	N.75	N.86	N.87	N.88			
1	ป้ายสถานี่	ปรับปรุงแล้ว	ปรับปรุงแล้ว	ปรับปรุงแล้ว	ปรับปรุงแล้ว	ปรับปรุงแล้ว	ปรับปรุงแล้ว	ปรับปรุงแล้ว	ปรับปรุงแล้ว	ปรับปรุงแล้ว	ปรับปรุงแล้ว			
2	ทาสีป้อมโทรมาตร	ดี	ดี	ดี	ดี	ดี	ดี	ดี						
3	เช็ดทำความสะอาดป้อมโทรมาตร	ปรับปรุงแล้ว	ปรับปรุงแล้ว	ปรับปรุงแล้ว	ปรับปรุงแล้ว	ปรับปรุงแล้ว	ปรับปรุงแล้ว	ปรับปรุงแล้ว						
4	ความพร้อมของเครื่องโทรมาตรขนาดเล็ก	ดี	ดี	ดี	ดี	ดี	ดี	ดี						
5	สติ๊กเกอร์ป้ายสถานี่ติดป้อมโทรมาตร	ดี	ดี	ดี	ดี	ดี	ดี	ดี						
6	ความพร้อมของเสาระดับน้ำ	ดี	ดี	ดี	ดี	ดี	ดี	ดี						
7	ทาสีเสาระดับ	ปรับปรุงแล้ว	ปรับปรุงแล้ว	ปรับปรุงแล้ว	ปรับปรุงแล้ว	ปรับปรุงแล้ว	ปรับปรุงแล้ว	ปรับปรุงแล้ว	ปรับปรุงแล้ว	ปรับปรุงแล้ว	ปรับปรุงแล้ว			
8	ทาสี BM , เขียนตัวหนังสือสีแดง	ดี	ดี	ดี	ดี	ดี	ดี	ดี	ดี	ดี	ดี			
9	เลขและเส้นแบ่งแนวระยะสำรวจน้ำ	ดี	ดี	ดี	ดี	ดี	ดี	ดี	ดี	ดี	ดี			
10	เขียนบอร์ดเตือนภัย													
11	ตัดหญ้า	ปรับปรุง	ปรับปรุง	ปรับปรุง	ปรับปรุง	ปรับปรุง	ปรับปรุง	ปรับปรุง	ปรับปรุง	ปรับปรุง	ปรับปรุง			



# รายงานแผนปฏิบัติงาน เดือน เมษายน 2567

1 รวบรวมข้อมูลระดับน้ำ

2 สำรวจปริมาณน้ำ

3 เก็บข้อมูลและสำรวจตะกอนแขวนลอย

4. ดูแลความสะอาดแต่ละสถานี

5. งานอื่นๆที่ได้รับมอบหมาย



รายงานสภาพรถยนต์ FORD  
เลขทะเบียน ขอ 4806 เชียงใหม่ สป.041-3461  
ประจำเดือน ตุลาคม 2566



พนักงานขับรถยนต์  
นาย มานิตย์ สมบัติปิ่น



# งานบำรุงรักษาเครื่องยนต์

การตรวจเช็คและบำรุงรักษาเครื่องยนต์ตนเอง  
วันที่ 12 เดือน สิงหาคม พ.ศ. 2567

ประเภทรถ รถยนต์ส่วนบุคคลไม่เกิน 7 คน ยี่ห้อ FORD รุ่น ค.ศ. 2005 (เก๋งเบเกอรี่)  
ทะเบียน รบ 4806 ตร. พ.ศ. 041-3461 เลขไมล์ 569๑๑

รายการตรวจเช็ค	รายการข้อบกพร่อง	ปกติ				ผิดปกติ	การแก้ไข
		ว/ศ/ป	ชาย	ขวา	ซ้าย		
ตรวจสอบเครื่องยนต์							
วาล์วดีดน้ำมัน							
วาล์วลิ้นไต่เครื่องยนต์							
วาล์วลิ้นไต่เครื่อง							
ตรวจสอบปรับสายพาน							
สภาพดีเซลยนต์							
สภาพพวงมาลัย							
ระดับน้ำยาอเนกประสงค์							
ระดับน้ำยาเบรคหน้า/หลัง							
ตรวจไฟส่องหน้า							
ตรวจไฟท้ายและไฟส่องสว่างฉุกเฉิน							
ตรวจไฟเบรคและไฟถอย							
ตรวจไฟสัญญาณและไฟฉุกเฉิน							
ตรวจสัญญาณเบรค							
ตรวจไฟสัญญาณเตือนน้ำมัน							
ตรวจระดับของเหลว							
		ระดับความสะอาด (น้อย - มาก)				ผิดปกติ	การแก้ไข
		1	2	3	4	5	
1. ภายนอกเครื่องยนต์							
2. ภายในห้องเครื่องยนต์							
3. ภายในกระบอกเบรค							
4. ภายในห้อง เซนเซอร์ สลักเกสร ฯลฯ							
5. อื่นๆ							

ผู้ตรวจเช็ค: นายสิริชัย มณีในเจริญ (ตำแหน่ง นายช่างสำรวจ) | พนักงานขับรถ: นายณัฐกร ธนวัฒน์ (ตำแหน่ง นายช่างสำรวจ) | วันที่ตรวจ: 12/8/67

วันที่ 12มี.ค. 67

การตรวจเช็คและบำรุงรักษาเครื่องยนต์ตนเอง  
วันที่ 19 เดือน สิงหาคม พ.ศ. 2567

ประเภทรถ รถยนต์ส่วนบุคคลไม่เกิน 7 คน ยี่ห้อ FORD รุ่น ค.ศ. 2005 (เก๋งเบเกอรี่)  
ทะเบียน รบ 4806 ตร. พ.ศ. 041-3461 เลขไมล์ 57012

รายการตรวจเช็ค	รายการข้อบกพร่อง	ปกติ				ผิดปกติ	การแก้ไข
		ว/ศ/ป	ชาย	ขวา	ซ้าย		
ตรวจสอบเครื่องยนต์							
1. ความผิดปกติของ							
2. ความผิดปกติของสายพาน							
3. วัสดุป้องกันการสึกหรอ							
4. ระดับน้ำยาอเนกประสงค์							
5. ตรวจสอบระดับสายพาน							
6. สภาพดีเซลยนต์							
7. สภาพพวงมาลัย							
8. ระดับน้ำยาอเนกประสงค์							
9. ระดับน้ำยาเบรคหน้า/หลัง							
10. ตรวจไฟส่องหน้า							
11. ตรวจไฟท้ายและไฟส่องสว่างฉุกเฉิน							
12. ตรวจไฟเบรคและไฟถอย							
13. ตรวจไฟสัญญาณและไฟฉุกเฉิน							
14. ตรวจสัญญาณเบรค							
15. ตรวจไฟสัญญาณเตือนน้ำมัน							
		ระดับความสะอาด (น้อย - มาก)				ผิดปกติ	การแก้ไข
		1	2	3	4	5	
1. ภายนอกเครื่องยนต์							
2. ภายในห้องเครื่องยนต์							
3. ภายในกระบอกเบรค							
4. ภายในห้อง เซนเซอร์ สลักเกสร ฯลฯ							
5. อื่นๆ							

ผู้ตรวจเช็ค: นายสิริชัย มณีในเจริญ (ตำแหน่ง นายช่างสำรวจ) | พนักงานขับรถ: นายณัฐกร ธนวัฒน์ (ตำแหน่ง นายช่างสำรวจ) | วันที่ตรวจ: 19/8/67

วันที่ 19มี.ค.67

การตรวจเช็คและบำรุงรักษาเครื่องยนต์ตนเอง  
วันที่ 26 เดือน สิงหาคม พ.ศ. 2567

ประเภทรถ รถยนต์ส่วนบุคคลไม่เกิน 7 คน ยี่ห้อ FORD รุ่น ค.ศ. 2005 (เก๋งเบเกอรี่)  
ทะเบียน รบ 4806 ตร. พ.ศ. 041-3461 เลขไมล์ 57012.7

รายการตรวจเช็ค	รายการข้อบกพร่อง	ปกติ				ผิดปกติ	การแก้ไข
		ว/ศ/ป	ชาย	ขวา	ซ้าย		
ตรวจสอบเครื่องยนต์							
1. ความผิดปกติของ							
2. ความผิดปกติของสายพาน							
3. วัสดุป้องกันการสึกหรอ							
4. ระดับน้ำยาอเนกประสงค์							
5. ตรวจสอบระดับสายพาน							
6. สภาพดีเซลยนต์							
7. สภาพพวงมาลัย							
8. ระดับน้ำยาอเนกประสงค์							
9. ระดับน้ำยาเบรคหน้า/หลัง							
10. ตรวจไฟส่องหน้า							
11. ตรวจไฟท้ายและไฟส่องสว่างฉุกเฉิน							
12. ตรวจไฟเบรคและไฟถอย							
13. ตรวจไฟสัญญาณและไฟฉุกเฉิน							
14. ตรวจสัญญาณเบรค							
15. ตรวจไฟสัญญาณเตือนน้ำมัน							
		ระดับความสะอาด (น้อย - มาก)				ผิดปกติ	การแก้ไข
		1	2	3	4	5	
1. ภายนอกเครื่องยนต์							
2. ภายในห้องเครื่องยนต์							
3. ภายในกระบอกเบรค							
4. ภายในห้อง เซนเซอร์ สลักเกสร ฯลฯ							
5. อื่นๆ							

ผู้ตรวจเช็ค: นายสิริชัย มณีในเจริญ (ตำแหน่ง นายช่างสำรวจ) | พนักงานขับรถ: นายณัฐกร ธนวัฒน์ (ตำแหน่ง นายช่างสำรวจ) | วันที่ตรวจ: 26/8/67

วันที่ 26มี.ค.67

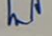
แบบบันทึกการไต่สวนพยาน

รหัส ขป.041-3461

ฝ่ายปฏิบัติการอุทกวิทยา ศูนย์อุทกวิทยาลพระทานภาคเหนือตอนบน สำนักบริหารจัดการน้ำและอุทกวิทยา

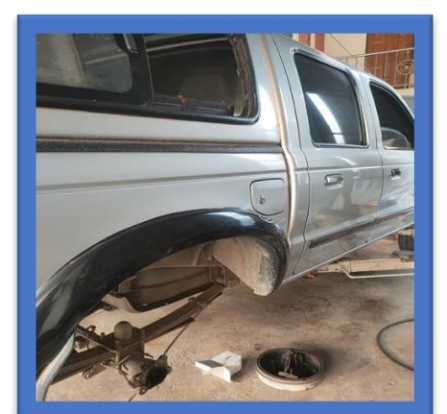
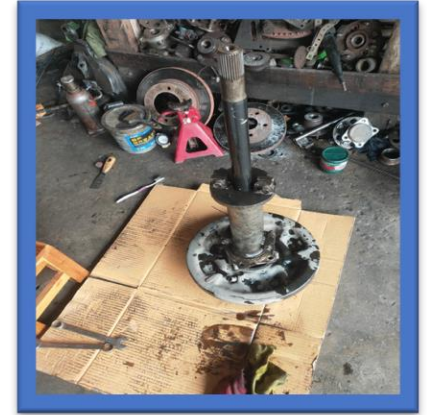
ลำดับที่	ผู้ใช้งาน	วันออกเดินทาง			สถานที่ไป	กลับถึงหน่วย			รวม กม.	พนักงาน ขับรถยนต์	ประเภท (เชื้อเพลิง(ลิตร))	การเติมเชื้อเพลิง		
		วันที่	เวลา	เลข กม.		วันที่	เวลา	เลข กม.				วันที่	เลข กม.	จำนวน
13	โอบ	13/2/67	03.00	567438	ศูนย์อุทก	14/2/67	17.30	568264						
14	ท	19/2/67	08.30	568264	N64, 65, 86, 49, N1	19/2/67	15.20	568482						
15	ท	20/2/67	08.30	568482	N75, 13A, 83	20/2/67	14.30	568601						
16	ท	21/2/67	08.30	568601	วัดเขื่อนวังไม้	21/2/67	14.00	569043						
17	ท	26/2/67	08.30	569043	N1, 75, 13A	28/2/67	14.30	569167						
18	ท	7/3/67	08.20	569167	N1, 75, 13A	7/3/67	15.00	569257						
19	ท	9/3/67	08.30	569257	N64, 65, 86, 87, 49	9/3/67	14.30	569489						
20	ท	11/3/67	08.20	569489	N88, 63, 83, 84, 85, 86, 87, 88, 89, 90, 91, 92, 93, 94, 95, 96, 97, 98, 99, 100	11/3/67	15.00	569809						
21	ท	15/3/67	08.25	569809	N64, 1, 75, 13A	15/3/67	13.30	569959						
22	ท	16/3/67	08.29	569959	วัดเขื่อน N64, 1, 75, 13A, 86, 1	18/3/67	14.00	570121						
23	ท	19/3/67	08.30	570121	วัดเขื่อน N.75, 13A, 86	19/3/67	14.20	570244						

ผู้บันทึก  
(นายมานิตย์ สมบัติปิ่น)  
พนักงานขับรถยนต์

ผู้ควบคุม   
(นายเชิดชู มะโนเจริญ)  
หัวหน้าหน่วยงาน

ผู้ตรวจสอบการไต่สวนพยาน  
(นายสรายุธ ยะแบน)  
ปอ.อช

# วันที่ 5 มี.ค. 67 ซ่อมรถยนต์ ชป. 041-3461





งานบำรุงรักษาเครื่องยนต์



กรมชลประทาน

**THANK YOU**